



**Plena**  
inclusión  
Asturias

# 2020

## Memoria de Actividades





## Plena inclusión Asturias

Federación de entidades para la integración de personas con discapacidad intelectual del Principado de Asturias

C/Foncalada 5, bajo

33002 Oviedo

Teléfono: 985241802 – Fax: 985207503

Web: [www.plenainclusionasturias.org](http://www.plenainclusionasturias.org)

E-mail: [info@plenainclusionasturias.org](mailto:info@plenainclusionasturias.org)

### Formamos parte de:



### Apoyan nuestro trabajo:



POR SOLIDARIDAD  
**OTROS FINES DE INTERÉS SOCIAL**



GOBIERNO DEL  
PRINCIPADO DE ASTURIAS



GOBIERNO DEL  
PRINCIPADO DE ASTURIAS

CONSEJERÍA DE SERVICIOS  
Y DERECHOS SOCIALES





**La Misión de Plena inclusión es “contribuir, desde su compromiso ético, con apoyos y oportunidades, a que cada persona con discapacidad intelectual o del desarrollo y su familia puedan desarrollar su proyecto de calidad de vida, así como a promover su inclusión como ciudadana de pleno derecho en una sociedad justa y solidaria”.**

Cada persona con discapacidad intelectual o del desarrollo y cada familia deben ser las protagonistas absolutas de su vida. Deben tener un proyecto propio de calidad de vida. O lo que es lo mismo, tener vidas que merezcan la pena vivirse.

En **Plena inclusión nos comprometemos a ayudar a estas personas y a sus familias** a que consigan sus propios proyectos de vida. Para ello, tenemos que prestarles apoyos, y trabajar para que tengan más oportunidades de participar en la sociedad.

Para conseguir estas oportunidades, defendemos sus derechos como ciudadanos plenos, y reivindicamos una sociedad más justa y solidaria en la que no haya ningún tipo de discriminación. Además, ayudamos a las personas con discapacidad intelectual o del desarrollo a que sepan cuáles son sus derechos y a que puedan defenderlos y reivindicarlos.



## Organigrama

1. **Asamblea General**
2. **Junta Directiva**
3. **Gerencia**
  - Áreas de atención
  - Administración
  - Calidad
  - Comunicación
  - Responsabilidad Social
  - Asesoría Externa
    - Asesoría jurídica
    - Asesoría Contable

## Composición de la Junta Directiva

### **Presidente:**

D. Ricardo Ulpiano Álvarez González (F. T. Horizonte)

### **Vicepresidente:**

D. José Joaquín Pérez Argüello (Ateam integra)

### **Secretaria:**

Dña. M. Rosario González Carreño (ADEPAS)

### **Tesorero:**

D. José Manuel Vega Roces (Fraternidad)

### **Vocales:**

Dña. Clara González Suárez (Alarde)

Dña. Ana M<sup>a</sup> Blanco Suárez (Agisdem)

Dña. Carmen de la Rosa (Adansi)

Dña. Alejandro Martín Quijano (Asdor)

Dña. Virgina López Guardado (F. T. Horizonte)

### **Gerente:**

Dña. Casilda Sabín Fernández





# Equipo técnico

## **Gerencia**

Casilda Sabín Fernández

## **Áreas de atención especializada**

**Carmen González Collado**

*Exclusión social, Trastorno dual,*

*Cultura y Formación,*

*Atención a reclusos y ex reclusos*

**Ana Montes Prieto**

*Apoyo a familias, Respiro familiar,*

*Ciudadanía activa*

**Gala Aguinaga**

*Envejecimiento*

**Carlos G. Alsar**

*Empleo personalizado*

**Aida Álvarez Fernández**

*Accesibilidad cognitiva*

## **Administración y contabilidad**

Cecilia Álvarez Valdés

## **Calidad**

Carmen González Collado

## **Responsabilidad Social**

Gala Aguinaga

## **Imagen y Comunicación**

Aida Álvarez Fernández

## **Asesoría Jurídica**

José Luis Martínez Costales

## **Asesoría Contable**

María González



# Entidades miembro





¿Qué hemos hecho?

# APOYO A FAMILIAS

## I ENCUENTRO AUTONÓMICO DE HERMANOS ONLINE

La aparición de la pandemia nos ha mostrado la imposibilidad de gestionar encuentros presenciales obligándonos a diseñar otros modos de encontrarnos y compartir como son los encuentros online.

El encuentro tuvo lugar el 21 de octubre en el que participaron 70 hermanos, cuñados, primos, de personas con discapacidad intelectual de nuestras entidades y conformamos el actual grupo de hermanos de la federación.

Hemos apoyado y potenciado las relaciones entre los familiares de Plena inclusión Asturias fomentando espacios en los que tengan la oportunidad de intercambiar conocimientos, experiencias e inquietudes, a través de sesiones online como alternativa al encuentro autonómico anual.

## CHARLAS, COLOQUIOS, CAFÉS TERTULIAS

Generamos coloquios, charlas y cafés tertulias de interés mayormente para todo el colectivo en el que participaron 96 personas:

1. Calidad de vida en el hogar (confinamiento),
2. Formación y orientación de la normativa vigente y las medidas de seguridad que había que aplicar en esos momentos,
3. Relaciones personales y sociales:
4. Situaciones de stress y de complicidad,
5. Soledad no deseada en los entornos rurales.

Todas las sesiones han sido online y han resultado muy satisfactorias con una participación de 56 personas, y en una duración de 2 horas máximo y periodicidad mensual.

## FORMACIÓN

Se han realizado píldoras formativas para la orientación y asesoramiento a familiares en los que participaron 70 personas.

- Acceso a justicia y modelo accesible y adaptado de incapacidad.
- Aspectos médicos que ayudaron a afrontar malestar físico.
- Ruptura de rutinas para paliar dificultades motoras.
- Apoyos psicológicos para el bienestar emocional.
- Asistencia personal y vida independiente.
- “Círculo de conversación sobre conciliación familiar” permitió desarrollar acciones y herramientas para afrontar con actitud positiva la situación de alejamiento de las relaciones personales y con los demás hijos y familiares.

## APOYO EMOCIONAL Y AYUDA MUTUA

### **Grupos madres y padres.**

Debido a la situación de pandemia, estos grupos fueron imprescindibles para empoderar a las familias, se han reunido a lo largo del año para intercambiar experiencias, en especial, relacionadas con lo vivido durante el confinamiento de este año. La federación ha mantenido sesiones grupales ante el COVID-19, con expertos. En los que han participado más de 100 personas.

### **Grupos de hermanos y hermanas.**

Este año se creó un grupo de hermanos/as autonómico, ya que tras el confinamiento y la pandemia del COVID-19, los hermanos/as se han empezado a interesar más por temas legales y relacionados con la discapacidad, además de sentir la necesidad de compartir experiencias con otros hermanos/as o familiares de personas con discapacidad intelectual.



## ASESORAMIENTO LEGAL

Hemos atendido a 120 familiares que nos han solicitado información, orientación y asesoramiento en temas jurídicos a las familias de forma permanente, tanto online como telefónicamente.

40 familiares han solicitado asesoramiento jurídico sobre aspectos relacionados con prestaciones, derecho al voto de sus hijos, reclamaciones y derechos en ámbito educativo, asesoramiento relacionado con aplicación de la normativa COVID, solicitud de apoyos para salidas terapéuticas, orientaciones ante el duelo y el fallecimiento, buen uso de mascarillas, gel desinfectante, etc.

## RESPIRO FAMILIAR

A pesar de las dificultades que se han planteado a la hora de realizar servicios de respiros, por el confinamiento y a los cierres perimetrales ordenados por el Gobierno de Asturias, durante el año 2020 se ejecutaron un total de 9 respiros en establecimientos hoteleros de: Cangas de Onís, Luanco y Cudillero, que han resultado muy satisfactorios y con una elevada valoración por parte de los beneficiarios. Un total de 32 familias han utilizado respiros familiares.

Concebimos los respiros como apoyos temporales a la familia muy valiosos, con el objetivo de ofrecerles la oportunidad de desarrollar una vida familiar y social satisfactoria, previniendo situaciones de crisis personal y/o familiar y aliviando las sobrecargas de las familias con hijos/as con discapacidad intelectual.

Este servicio aporta un valor añadido a las PDI, al reencontrarse con algún amigo, al salir a otros entornos y favorecer su comunicación social, dentro de la más estricta aplicación de la normativa vigente, siendo una vez más este colectivo ejemplo de buen cumplimiento de la norma y buena conducta.

## TERAPIA ASISTIDA CON ANIMALES

Teniendo en cuenta la evidencia científica, se ha demostrado la multitud de beneficios que tiene para las personas las terapias asistidas por animales, en concreto, por perros. Desde este programa se ha brindado la oportunidad de disfrutar de varias sesiones en 5 de nuestras entidades miembro.

## ACTIVIDADES DE APOYO AL PROGRAMA

Se han mantenido reuniones con los profesionales de las diferentes entidades de forma telemática y telefónica, estando constantemente en comunicación con ellos/as, pero evitando actos presenciales para la seguridad de todos y todas.

Seguimos actualizando el fondo documental de Plena Inclusión Asturias con libros de lectura fácil y formativos dirigidos a profesionales



# CIUDADANÍA ACTIVA

## FORTALECIMIENTO AUTOGESTORES

Dada la situación excepcional que hemos vivido durante el 2020 debido al COVID-19 no se ha podido llevar a cabo un encuentro autonómico de autogestores al uso pero si hemos decidido organizar encuentros locales de autogestores para reflexionar acerca del momento que están viviendo y realizar una actividad de interés cultural que posteriormente pudieron compartir con sus compañeros.

Se ha celebrado un encuentro autonómico online en el que compartieron las actividades realizadas en los encuentros locales con sus compañeros. Participaron 150 personas con discapacidad intelectual y/o del desarrollo.

Además, se creó este espacio con el objetivo de reflexionar y hablar sobre el confinamiento y sus experiencias personales durante la pandemia del COVID-19.

## DEFENSA Y PROTECCION DE DERECHOS

Hemos realizado un encuentro regional sobre derechos de las PCDID en el que han participado 41 PCDID de nuestras entidades miembro. El servicio de asesoramiento jurídico ha sido muy demandado por la situación del COVID-19, que ha generado muchas dudas y complicaciones en el devenir de la vida de las PDI, aportando además nuestro apoyo en la accesibilidad de la información

Desarrollamos sesiones informativas sobre diferentes derechos a personas con discapacidad intelectual y/o del desarrollo. relacionados con el contexto jurídico, de la salud y del bienestar. Todo ello ha incrementado su capacidad de análisis, toma de decisiones, seguridad emocional, entre otros factores. desde la plataforma online hemos participado en seminarios / jornadas como “Envejecer con derechos”, “El trabajo de las personas con discapacidad: “un derecho en riesgo”

## CAPACITACIÓN EN AUTODETERMINACIÓN

Hemos elaborado a lo largo del año materiales en relación a la autodeterminación y a la toma de decisiones en los propios proyectos de vida de las personas con discapacidad intelectual y/o del desarrollo.

Hemos fomentado espacios para elaborar, compartir y fomentar herramientas y metodologías de intervención entre las PCDID en sus proyectos de vida.

Cabe destacar que se ha realizado una formación de portavoces en los grupos de autogestores, desde la que se ha creado la Plataforma Autonómica de PCDID “Somos y Estamos”, desde la que se pretende que las personas con discapacidad sean parte activa de la toma de decisiones en relación a las acciones planteadas desde el programa. En el participan unas 15 personas

## PROMOCIÓN DEL BIENESTAR PERSONAL

Generamos espacios, online y presencial, con trabajos que versaron especialmente en torno a la afectividad y la sexualidad con las personas con discapacidad intelectual y/o del desarrollo.

Complementando lo anterior hemos desarrollado píldoras formativas, de participación abierta en torno a la figura y modelo de la asistencia personal, figura que permite desarrollar a las personas con discapacidad intelectual y/o del desarrollo su proyecto de vida independiente, incluyendo el acceso a una vida afectiva y sexual plena

# EL PODER DE LAS PERSONAS

## EL PODER DE LAS PERSONAS

significa que las personas con discapacidad intelectual lucharán aún más para se cumpla su derecho a participar y a decidir.

La misión de Plena inclusión es lograr que cada persona sea ciudadana de pleno derecho en una sociedad justa y más solidaria. Eso significa poder aumentar las oportunidades de participación de las personas con discapacidad intelectual y la capacidad de tomar decisiones importantes en sus vidas, en las organizaciones y en la sociedad

Con este proyecto clave de Plena inclusión queremos:

- Sensibilizar a la sociedad sobre el derecho a la participación social de las personas con discapacidad intelectual.
- Crear espacios y recursos para la formación y el empoderamiento de las personas con discapacidad intelectual.
- Promover el conocimiento y la creación de entornos más inclusivos.
- Disminuir la brecha digital. Una situación que se ha agravado mucho a consecuencia de la COVID-19.

Con una actividad presencial en Madrid a principios de 2020, el **PROGRAMA DE SENSIBILIZACIÓN Y EMPODERAMIENTO** se tuvo que reformular a consecuencia de la pandemia. Realizándose las siguientes actividades:

Elaboración, edición e impresión de materiales sobre liderazgo y participación.

Actividades formativas online para personas con discapacidad intelectual sobre liderazgo y participación, derechos, etc.

Actividades online de intercambio de experiencias y prácticas.

Participación en campañas de sensibilización en relación a los procesos de liderazgo, participación, etc.



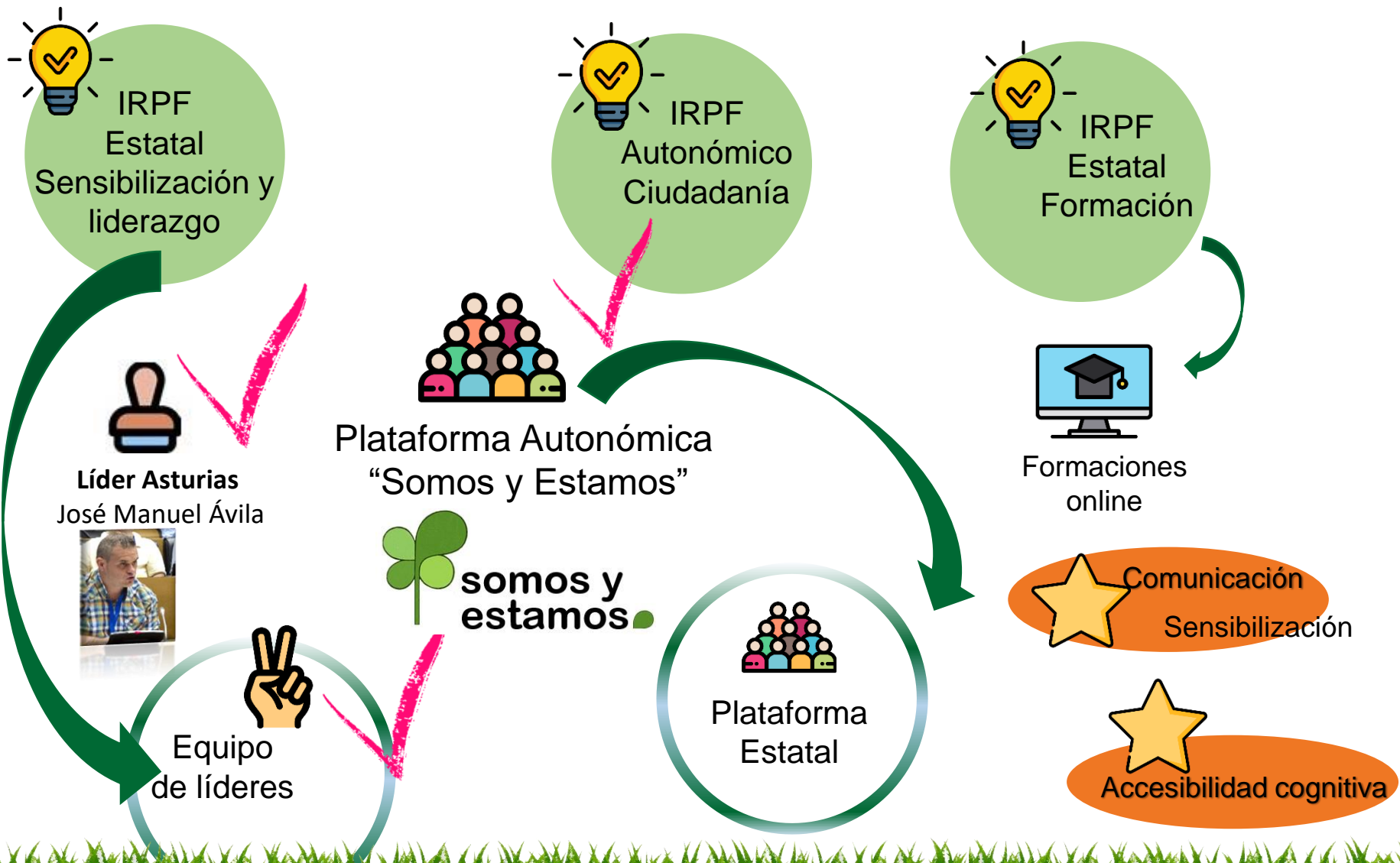
## PLATAFORMA AUTÓNOMICA



Constitución de este espacio que consolida una participación REAL de las personas con discapacidad intelectual o del desarrollo e impulsa su coliderazgo.



# EL PODER DE LAS PERSONAS engloba las siguientes líneas de acción:





# ENVEJECIMIENTO ACTIVO

## TALLERES DE PREPARACIÓN PARA LA VEJEZ

A pesar de la gran heterogeneidad que caracteriza a las personas que envejecen, los datos disponibles muestran que la imagen social del envejecimiento está generalmente asociada al deterioro y la dependencia, es por ello que tras el reajuste provocado por las restricciones sanitarias, se realizaron:

- ❖ 2 talleres de “preparación para la vejez” dirigidos a mujeres con discapacidad intelectual envejecidas o en proceso de envejecimiento del ámbito rural, y haciendo especial énfasis en las consecuencias emocionales derivadas de la situación de confinamiento domiciliario y las restricciones de movilidad vividas.

En estas zonas rurales los factores del Covid-19 han provocado mayor deterioro cognitivo que exigía una atención especializada, debido a que se encontraban alejados de los recursos y sufriendo en muchos casos soledad no deseada.

## ASESORAMIENTO JURÍDICO-LEGAL INDIVIDUALIZADO


Se pusieron en marcha servicios de asesoramiento jurídico-legal para las personas con discapacidad intelectual envejecidas y familias que lo necesitan (tutelas, testamentos...), y se adaptaron dichos servicios de forma on line y telefónica mientras duraron las restricciones de movilidad derivadas de la pandemia.

Se ha producido un intenso trabajo de la mano del asesor jurídico para atender las dudas, dificultades y protocolos derivados de los boletines oficiales y demás publicaciones del gobierno autonómico que afectaban directamente a los usuarios de los centros y servicios de nuestras entidades así como a sus familias:

- Restricciones de movilidad
- Cuarentenas
- Salidas o paseos terapéuticos
- Régimen de visitas, etc.

## ACCIONES DE SENSIBILIZACIÓN Y TRANSFORMACIÓN

Reivindicamos la necesidad y la urgencia de diseñar políticas públicas y estrategias de intervención desde un enfoque basado en derechos, en las que se potencie el empoderamiento de las personas mayores con discapacidad, se cuente con su opinión y se abandone el enfoque asistencial y proteccionista de las políticas dirigidas a ellas.

- Sesiones on line con personas con pcdi envejecidas
  - Protocolos en Lectura Fácil
  - Pautas de apoyo para la protección contra el Covid19
  - Protocolos en las residencias
- 



# APOYO A PERSONAS RECLUSAS, EX RECLUSAS Y/O EN RIESGO DE EXCLUSIÓN SOCIAL

## PERSONAS PRIVADAS DE LIBERTAD:

### Actividades Centro Penitenciario:

Durante este año llevamos a cabo Entrevistas de detección y derivación, y trabajamos en constante Coordinación con los Equipos Penitenciarios. Así mismo, durante el confinamiento, hemos mantenido contacto con las PCDID en prisión mediante:

- Seguimiento Online (video llamadas)
- Cartas.

### Salidas Terapéuticas:

Las condiciones de prevención ante la pandemia establecidas por el CP de Asturias, han hecho que en este año nos centremos en desarrollar micro salidas de 4 a 6 personas, ya en libertad, con resultados igualmente positivos.

## Acompañamiento Permisos:

Acompañamos a 3 personas en sus permisos.

## Consejo Social Penitenciario:

Asistimos al Consejo Social de este año, que giró en torno a la reorganización del trabajo de las entidades del 3er sector en la prisión por situación COVID.

## PERSONAS EN LIBERTAD

Durante 2020 incidimos en el Seguimiento individualizado y apoyo a la hora de conseguir medidas de semilibertad o de libertad telemática .

## Talleres prevención de la exclusión social:

En este caso, hemos desarrollado 3talleres que hacen especial incidencia en la prevención de la doble discriminación. De ahí:

- Taller Mujeres en la Historia (I y II)
- Taller de Derechos Humanos y mujeres.

Y también otros talleres dirigidos a PCDID de entornos residenciales, especialmente afectados por esta crisis sanitaria:

- Emociones para la convivencia
- Taller de video “ quién soy y que me gusta”.
- Taller tradiciones mundiales de la Navidad.

## Apoyos personales y sociales

Apoyo y orientación en la Vida personal, seguimiento salud y adicciones, redes sociales, ocio, manejo del dinero y vivienda, entre otros aspectos,



## **FAMILIAS**

Con los seguimientos familiares, muchos de ellos a través de cartas, llamadas y video-llamadas, aunque también presenciales, destacamos:

- Coordinación de cara a la puesta en libertad y reincorporación en el hogar de su familiar con discapacidad.
- Mejora de la sistémica familiar.
- Apoyos para la vida diaria.
- Derivación a recursos sociales y otras entidades del tercer sector.

## **OTRAS ACCIONES:**

### **Firma de Nuevos Convenios:**


A finales del año pasado hemos firmado un Convenio con la Asociación Entainar, de Pastoral Penitenciaria, que se ha hecho efectivo en este año, y que se traduce en una nueva y mejor aún coordinación en el apoyo a personas en situación social vulnerable.



## **COORDINACIÓN ESTATAL:**

A lo largo de 2020 hemos mantenido numerosas reuniones periódicas online con el conjunto de la red estatal, y a su vez, la red, con sus representantes de la Confederación, ha mantenido diversos encuentros con la Dirección Gral. de Instituciones Penitenciarias.

Todo este trabajo se traduce en beneficios penitenciarios para estas personas que mejoran sustancialmente sus condiciones de vida y posibilitan su reinserción social.



# ACCESO A LA JUSTICIA

## **SENSIBILIZACIÓN EN ACCESO A LA JUSTICIA Y DELITOS DE ODIO:**

La disfobia, fobia a las personas con discapacidad, es la 3 causa de los llamados delitos de odio, y trabajar para erradicarlos, una de nuestras principales líneas de acción durante este 2020.

Para ello hemos puesto en marcha dos acciones muy significativas:

### **a) Jornada delitos de Odio Policía Nacional:**

Participamos con una ponencia específica sobre Discapacidad Intelectual y disfobia en la Jornada organizada por la Policía Nacional de Oviedo, para más de 50 policías.

### **B )Curso Acceso a la Justicia ICA Oviedo:**

Hemos impartido una formación en el Colegio de Abogados de Oviedo, con un alcance de 100 personas, en modalidad online, fruto de la colaboración con la Fundación Abogacía española en el Aula de Derechos Humanos.

Ambas acciones tuvieron su eco en los medios de comunicación locales y regionales.

## **INICIATIVAS SOCIALES:**

### **DÍA MUNDIAL DE LA JUSTICIA SOCIAL:**

Plena Inclusión Asturias participó este año en la Jornada organizada por el Colegio de Graduados Sociales de Asturias para conmemorar el día mundial de la justicia social.

La justicia social se basa en la igualdad de oportunidades y en los derechos humanos, más allá del concepto tradicional de justicia legal. Está basada en la equidad y es imprescindible para que cada persona pueda desarrollar su máximo potencial y para una sociedad en paz.

El evento tuvo lugar en el Antiguo Instituto de Gijón y contó con la presencia de la Alcaldesa de dicha ciudad, entre otras ilustres personalidades, Universidad, empresas y organizaciones de referencia en el Tercer Sector.



## PROYECTO CAPALIST :

En 2020 Plena Inclusión Asturias se ha incorporado al Proyecto de validación de la herramienta **CAPALIST**, que determina si un testimonio es válido, con una primera fase de formación.

Este protocolo es una ayuda al inicio de la exploración, que da paso a una entrevista posterior fiable, válida y precisa, sobre los hechos ocurridos para facilitar el abordaje de los hechos a investigar en las entrevistas.

El Equipo que está trabajando en este proyecto está compuesto por:

- 2 profesionales psicólogas del Movimiento Asociativo Plena Inclusión Asturias.
- 1 profesional de la Federación que coordinará el proyecto.

En la 2ª fase ( 2021), se aplicará la herramienta a una muestra de 15 PCDI de nuestras entidades.

## FONDO DOCUMENTAL:

Plena Inclusión Asturias ha contribuido a la creación de la Guía y la Infografía “**Cómo denunciar un delito**”, en lectura fácil, unos documentos que van a contribuir a facilitar el conocimiento sobre los derechos de las víctimas de un delito con DI, y cuya distribución asumiremos el próximo año.

## OTRAS ACCIONES

- Procedimos a la difusión del Encuentro Estatal sobre Acceso a la Justicia y Ajustes de Procedimiento para personas con discapacidad intelectual o del desarrollo, una figura sobre la que ya un Equipo de profesionales de nuestro Movimiento Asociativo recibió la 1ª formación durante el año pasado.



# ÁREA DE SALUD MENTAL

## “TODOS SOMOS TODAS”

Plena Inclusión Asturias, a través de la red Estatal “**Todos somos todas**” ayudado a elaborar y difundir durante este año los siguientes materiales:

- Estrategias para afrontar situaciones de confinamiento y aislamiento por el COVID-19 con personas con discapacidad intelectual o del desarrollo que presentan problemas de conducta y/o salud mental.
- Comprende, previene y acompaña. Estrategias para el apoyo de personas con discapacidad intelectual o del desarrollo con problemas de conducta en la crisis del COVID-19.
- Consejos para la gestión de la epidemia de la COVID-19 y de los factores de malestar psicológico asociados en las personas con discapacidad intelectual y autismo con necesidades elevadas y muy elevadas de apoyo.
- Guía práctica para la utilización de psicofármacos en personas con Discapacidad Intelectual o del Desarrollo frente a los Problemas en la Regulación de las Emociones y la Conducta durante la pandemia de coronavirus COVID-19.

## SALIDAS EDUCATIVAS:

La salida educativa que realizamos este año tuvo una alta participación y éxito en su valoración por parte de las PCDI asistentes.

En esta ocasión, desarrollamos la salida en Infiesto, apostando por un claro componente cultural (la salida parte de un santuario datado en la edad media), y natural( discurre por una senda fluvial).

Los estudios científicos que demuestran los beneficios para la salud del contacto regular con espacios naturales y la realización de actividad física en ellos son cada vez más precisos y concluyentes, e incorporan numerosos aspectos relacionados con la salud física y mental. Esto nos motiva a seguir apostando por este tipo de actividades cuando la situación sanitaria así nos lo permita.



## **ACCIONES DE FORMACIÓN Y APOYO**

### **Dirigidas a profesionales:**

- Seminario estatal sobre el uso de restricciones.
- Adquisición de bibliografía específica y difusión de artículos de interés.

### **Dirigidas a PCIDID:**

- “Resolución de conflictos I y II”.
- “Cómo hacer amistades asertivamente y desde el respeto mutuo”.

### **Materiales elaborados:**

- Guía Superándonos: Cómo afrontar sentimientos que nos resultan desagradables y que pueden surgir durante el confinamiento para PCID.
- Pautas: “cuidando al cuidador”.
- Pautas saludables en tiempos de coronavirus.

## **CANALES DE CONDUCTA:**

Durante los meses más restrictivos de la pandemia, pusimos un marcha un Servicio de orientación Online vía Mail para personas con discapacidad intelectual y/o familias a quienes la situación del confinamiento les afectó especialmente.

## **PROMOCIÓN DE LA SALUD MENTAL**

En este año, y fieles a nuestro compromiso ético con aquellas personas que precisan más apoyos, continuamos apostando por mantener acciones de impacto directo en la mejora de la CDV, a través de zoom, como:

- Mantenimiento y consolidación del Equipo Multiprofesional de orientación en casos con patología dual en nuestras entidades.
- Asesoramiento a familias.



# ACCESIBILIDAD COGNITIVA

## FORMACIÓN

La situación vivida por la pandemia de la COVID19 ha obligado a reestructurar el planteamiento de esta actividad, que se ha visto muy limitada, ya que en la formación es fundamental contar con la participación activa y presencial de las propias personas con discapacidad intelectual para que, de esta manera, puedan desarrollar roles profesionales de validación, consultoría, evaluación...

No obstante, hemos podido hacer una reorganización de las actividades utilizando canales y herramientas online que han tenido unos resultados muy positivos y nos han dado la posibilidad de abordar nuevos ámbitos de actuación. Las actividades que hemos realizado en el ámbito de la formación ha sido las siguientes:

- 1 formación para personas con discapacidad intelectual y personas de apoyo sobre Introducción a la accesibilidad cognitiva en los entornos digitales.
- 1 formación en accesibilidad cognitiva para personas con discapacidad intelectual y personas de apoyo.
- 2 formaciones en validación de documentos en lectura fácil para personas con discapacidad intelectual y dinamizadores de grupo.

## SENSIBILIZACIÓN E INFORMACIÓN

La Accesibilidad Cognitiva está aún por desarrollar en muchos ámbitos, para hacerlo es necesario contar con la colaboración de múltiples actores y sensibilizar a la sociedad y a las propias personas con discapacidad intelectual.

Además también es fundamental reivindicar que las medidas de accesibilidad que ya existen se cumplan, y que se incorporen aspectos de accesibilidad cognitiva a las medidas de accesibilidad que ya existen.

Hemos realizado talleres y reuniones de sensibilización en el entorno y dentro del propio movimiento asociativo sobre accesibilidad cognitiva, lectura fácil y sistemas alternativos de la comunicación. De esta manera se pretende crear un sistema coherente para la reivindicación y denuncia de vulneración de medidas de accesibilidad cognitiva y la toma de medidas al respecto.

En este ámbito hemos colaborado de nuevo con la **Universidad de Oviedo dando charlas en el Máster Universitario en Psicología General Sanitaria y en el Máster Universitario de Género y Diversidad y en el Grado de Pedagogía.**

De especial relevancia fue nuestra participación en el **VIII Seminario de Traducción Jurídica e Institucional para OO.II. de la Universidad de Salamanca**, lo que nos ha permitido, además, publicar un interesante **artículo en el Boletín de los traductores españoles de las Instituciones de la Unión Europea** (Bruselas y Luxemburgo), en el que ponemos de

Destacamos el uso los canales de comunicación existentes en Plena inclusión Asturias para promover la accesibilidad cognitiva, sobre todo lo relativo a redes sociales y página web. Esto ha sido especialmente significativo durante 2020, como consecuencia de la pandemia y la enorme producción de materiales en lectura fácil que se han elaborado sobre la COVID19.

La situación generada por la pandemia ha puesto en mayor evidencia, si cabe, la necesidad de hacer frente a la **brecha digital que, en territorios como Asturias, es especialmente evidente y muy preocupante en colectivos como el de las personas con discapacidad intelectual, que han visto reducida drásticamente su participación social e interacción con otras personas**, aumentando por ello, la sensación de aislamiento y soledad. Es imprescindible dar una respuesta firme y constante que evite estas situación, para lo que es necesaria la apuesta por proyectos de accesibilidad cognitiva que garanticen a todas las personas ejercer su ciudadanía.



## INVESTIGACIÓN, VALIDACIÓN Y EVALUACIÓN

Debido al desarrollo incipiente de la accesibilidad cognitiva resulta imprescindible construir un cuerpo teórico acompañado de mucha evidencia práctica. Para ello hemos querido generar un **control de calidad de los productos elaborados en lectura fácil**. A través de la verificación del cumplimiento de las pautas europeas de elaboración de textos en lectura fácil que lleven el logo que las acredita. Y muy especialmente, la norma UNE 153101:2018 EX Sobre Lectura Fácil.

Investigación en la implementación de mejoras en accesibilidad cognitiva: es necesario crear evidencia de que las mejoras propuestas a través de las evaluaciones de accesibilidad cognitiva, son realmente efectivas.

Trabajamos en la unificación de criterios de accesibilidad cognitiva, por ejemplo en uso de pictogramas en señalización, a través de grupos transversales de accesibilidad cognitiva creados en todo el país y con los cuales compartimos metodologías.

## ELABORACIÓN DE MATERIALES ACCESIBLES

Hemos colaborado con agentes del entorno en la elaboración de materiales accesibles. Destacamos: la adaptación a lectura fácil de: **Folleto premiados Premios Princesa de Asturias**; Documentación oposiciones del **SESPA**; **Protocolo para Administraciones Públicas** convocantes de oposiciones específicas para personas con discapacidad intelectual de Plena inclusión; Exposición **'Guajes mineros. La memoria de los niños del carbón'** de la Fundación Montepío de la Minería Asturiana; Documentación de la **Plataforma Española de Voluntariado**; **Ley del derecho de acceso al entorno de las personas que necesitan perros de asistencia** del Principado de Asturias; **Folleto turístico de Cimavilla** del Ayuntamiento de Gijón; **Itinerario arquitectónico de Gijón** de Aspays Asturias y **sentencias de modificación de la capacidad jurídica** de los Juzgados de Familia de Oviedo.

Hemos adquirido bibliografía en lectura fácil para seguir acercando la cultura a la ciudadanía con dificultades de comprensión y favorecer la creación y consolidación de grupos de lectura fácil que pueden enriquecerse con intercambios generacionales que ya se están dando en diferentes localidades (Gijón, Noreña).

## ACTIVIDADES DE APOYO AL PROGRAMA

Hemos participado en grupos de trabajo externos, sobre accesibilidad.

Hemos generado espacios y compartido metodologías, resultados y recomendaciones sobre accesibilidad cognitiva con diferentes agentes del entorno y de dentro del movimiento asociativo, así como con la Red de Nacional de Accesibilidad Cognitiva de Plena inclusión.

Hemos realizado reuniones de coordinación del programa.

Hemos aumentado nuestro fondo documental accesible de referencia, haciendo partícipes de este en consulta y estudio a alumnos de la Universidad de Oviedo y otros profesionales.

# Infografía de trabajos destacados de accesibilidad cognitiva



2015

2016

2017

2018

2019

2020

2021

Comienza proyecto sentencias judiciales en lectura fácil.

Formación en accesibilidad cognitiva.

Premios nacionales e internacionales del Proyecto de Sentencias Judiciales en lectura fácil



Convenio Instituto Asturiano de la Mujer.



Comenzamos proceso de adaptación a lectura fácil de materiales de oposiciones del SESPA



2019



Adaptamos folleto premiados Premios Princesa de Asturias



Adaptamos primer programa electoral asturiano a lectura fácil



Primera Ley asturiana en lectura fácil.

Ley reguladora del derecho al acceso al entorno de las personas usuarias de perros de asistencia



Primera exposición fotográfica en lectura fácil.

Fundación Montepío de la Minería Asturiana.



Colaboración con la Plataforma de Voluntariado de España. Adaptación de documentos a lectura fácil.



Materiales adaptados sobre el Coronavirus



CEDAW para todas en lectura fácil



Consejo General del Poder Judicial

# AREA DE EMPLEO

## EMPLEO PÚBLICO:

2020 parecía que iba a ser un año de éxitos en Empleo Público. Preparamos tres procesos selectivos (Lavandería SESPA, Planchado SESPA y Ordenanza-Portero ADIF) con previsión de los exámenes para el mes de marzo. Y sin embargo el confinamiento dos días antes de la fecha prevista de los exámenes del SESPA, alteró totalmente todas las previsiones, razón por la que continuamos con preparación en modalidad on-line a todos los usuarios de este servicio, retomando en Septiembre y con estricto cumplimiento de las normas covid19 las sesiones presenciales

Del resultado de exámenes (celebrados en Octubre(ADIF) y Noviembre (SESPA), hemos obtenido altos niveles de aprobados(55% y 60%)que sin duda se traducirán en adjudicaciones de plazas (22-25 totales).

Se presentó de forma on-line el mes de junio el Protocolo para AAPP convocantes de oposiciones específicas para PCDIDs, en colaboración con la Confederación, acto que debería haberse celebrado en Oviedo de forma presencial.

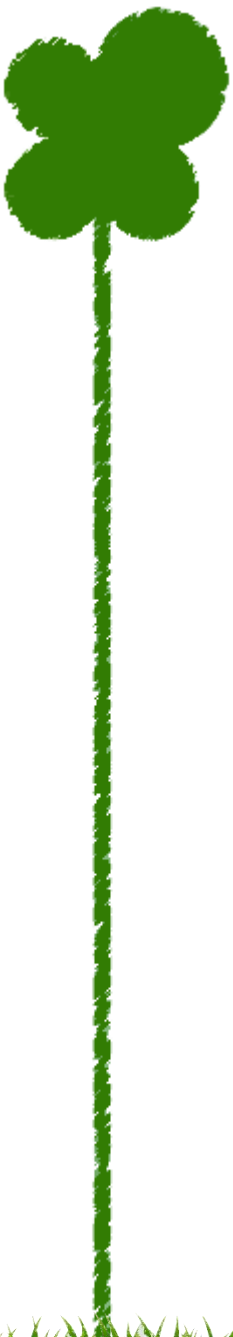
## TECNOLOGÍA CENTRADA EN LA PERSONA PARA EL EMPLEO:

Pilotaje de nueva creación en el que participamos junto con la Asociación ALARDE.

Buscaba la implicación de al menos 2 PCDID, 2 familiares y 2 técnicos. Se evaluaron las necesidades que cada PCDID en su búsqueda o mantenimiento del empleo y cuáles de ellas podrían solucionarse con el uso de la tecnología.

Hemos desarrollado con notable éxito e implicación por parte de los técnicos colaboradores de la entidad. ALARDE

Dentro de esta misma actividad y en colaboración con la Confederación se ha elaborado una Guía de Tecnología Centrada en la Persona, donde se recogen las herramientas utilizadas en el Pilotaje.



### **EMPLEO CON APOYO:**

El compromiso de prestar apoyos centrados en la persona para garantizar oportunidades en el empleo ha seguido en nuestra agenda durante todo el 2020, especialmente con mira en la empresa ordinaria.

Ha sido un año muy difícil para lograr este objetivo, aunque mantuvimos y ampliamos la base de datos de demandantes de empleo mediante la toma de datos personalizados (intereses, capacidades, preparación, etc), o ayuda en la preparación de CVs.

Mantuvimos contacto con varias empresas que colaboraron de modo intenso con sus ofertas (Daorje, Cleece, Everest,...) si bien resultado imposible alcanzar empleabilidad alta por las dificultades de las normas covid19.

No obstante, 8 personas han conseguido contrataciones temporales en diferentes empresas.

No nos hemos olvidado de las personas que ya tienen un puesto de trabajo conseguido en ediciones anteriores, para lo que realizamos visitas de seguimiento y apoyo a estas personas.

### **OTRAS ACTIVIDADES:**

Hemos colaborado con otros programas que se llevan a cabo en Plena inclusión Asturias. En este sentido, se han realizado talleres destinados a la búsqueda de empleo o a la elaboración de CVs con reclusos del CP Villabona.

Se han venido realizando visitas a las diferentes entidades que forman Plena inclusión Asturias para poner a disposición de las mismas y de sus asociados la infraestructura y los diferentes programas que llevamos a cabo y se ha ofrecido colaboración e información a los profesionales que trabajan en las mismas.

También hemos colaborado en distintas publicaciones, guías y protocolos.

# ÁREA DE FORMACIÓN

## FORMACIÓN EXTERNA:

La formación externa ha ocupado un papel relevante pese a las circunstancias, destacando esencialmente:

- Máster de Intervención social e investigación educativa. Facultad de pedagogía.
- Formación IAP Adolfo Posada. Centro de menores Sograndio: Salud mental y Alteraciones de la Conducta en menores con D.I. Nivel II.

## PRACTICUM

- Facultad de Formación del Profesorado: 1 alumna.

## FORMACIÓN INTERNA:

En este año, hemos abordado desde la plataforma online **los siguientes cursos:**

- Apoyo Conductual Positivo.
- Asistencia Personal
- Curriculum Multinivel.
- Mediación en educación Inclusiva.
- Usos y escalas de calidad de vida familiar.

## GUÍAS DE APOYO A LA REALIZACIÓN DE CURSOS:

Como miembros de la Red estatal de Formación de Plena Inclusión, hemos trabajado en el desarrollo de 3 guías para el mejor manejo de cursos online en sus diferentes niveles de responsabilidad. Así, contamos ahora con:

- Guía para el docente.
- Guía para el tutor.
- Guía para el alumnado.

## OTRAS FORMACIONES

Desde una perspectiva más flexible, hemos difundido y apoyado otras formaciones de interés, en detalle.

### Auto- formación:

- ACP
- Ética

### Sesiones grupo oposiciones

Desde el área de Formación, hemos proporcionado apoyo en diversas sesiones al grupo de empleo público, dotando de habilidades para el empleo y técnicas de estudios y motivación a sus componentes.

## GESTIÓN DEL CONOCIMIENTO:

En este año hemos incidido en la importancia de generar conocimiento y transferirlo a nuestras entidades para que sea utilizado en beneficio de las PCDI. Así, destaca :

- Adquisición de Bibliografía de interés actualizada.
- Trabajo en la intranet de Plena Inclusión estatal (en el espacio habilitado para ello) aportando formaciones y presentaciones
- Boletines Plenamente culturales especial confinamiento con actividades online gratuitas.
- Difusión de actividades y acciones formativas externas.

# ÁREA DE TRANSFORMACIÓN E INVESTIGACIÓN APLICADA

## PILOTAJES Y CAVAS:

El proceso de transformación durante este año se ha sustentado en proyectos de micro transformación y comunidades de aprendizaje. En detalle:

### **Pilotajes:**

- Asistencia personal
- Planificación centrada en la familia
- Servicio de apoyo a la comunidad

### **CAVAS:**

Las Comunidades de aprendizaje se configuran como espacios virtuales de gran valor donde se intercambia experiencias y se construye un conocimiento específico.

- Atención temprana
- Apoyo conductual positivo
- Buena vejez

## FERIAS DE TRANSFORMACIÓN

Durante este año, hemos asistido a varias Ferias Virtuales de Transformación, con el objetivo de visibilizar los avances y resultados del Proyecto de Transformación de Plena inclusión, a través de las experiencias que ya están llevando a cabo por de las entidades de nuestro movimiento asociativo.

También han servido para promover el intercambio y alianzas entre estos diferentes proyectos de Transformación de centros y servicios de atención a personas con discapacidad intelectual o del desarrollo, así como la reivindicación de los servicios que queremos en nuestra Organización.

Algunas de esas ferias virtuales han abordado contenidos como:

- Educación
- Mujer
- Familias
- ACP

## ENCUENTRO TODOS TRANSFORMAMOS

En colaboración con el Proyecto de Asistencia personal, el pasado mes de noviembre llevamos a cabo un encuentro en el que diferentes expertos del ámbito de la transformación y también de la asistencia personal, nos han dado pautas eminentemente prácticas que nos han servido de guía para avanzar en el camino del cambio hacia modelos más inclusivos y éticos.

## COORDINACIÓN ESTATAL:

Respondemos a las demandas de las transformaciones mediante el trabajo colaborativo en la red estatal, y el asesoramiento de expertos que con periodicidad se asoman a nuestras pantallas para facilitarnos pautas de gran interés.

# ÁREA DE CALIDAD Y ÉTICA

## NUEVO MODELO CALIDAD PLENA

En este año hemos recibido formación sobre los principios en los que se basa el nuevo modelo de calidad:

- La autodeterminación como derecho de cada persona para el logro de sus resultados personales.
- Las necesidades y expectativas del sistema familiar y su percepción respecto a los apoyos recibidos y a su CDV.
- La gestión organizacional orientada por los resultados y fundamentada en la innovación. La ética integrada tanto en la intervención, a través de los cuatro principios de la bioética como en la gestión a través de modelos de dirección por valores.

Desde este planteamiento, son dos las entidades que ya han enviado a la RED de Calidad y sus responsables sus informes de Autoevaluación y planes de mejora :

**ADANSI y ADEPAS.**

## PLENALAB:

Plena Inclusión Asturias ha comenzado a colaborar con el proyecto **Plenalab**. El propósito de PlenaLab es promover modelos, metodologías, herramientas y relaciones que den respuestas innovadoras a los retos favoreciendo una sociedad más inclusiva. PlenaLab es el resultado de la ejecución del V Plan Estratégico del movimiento asociativo de Plena Inclusión (2016-2020), que tiene como objetivo aumentar nuestra coordinación para la acción conjunta, y cuyo reto es contar con un sistema de redes y equipos transversales claro, eficiente y visible, interrelacionado, coordinado y accesible.

## FORMACIÓN:

En este apartado, hemos centrado nuestros esfuerzos en dos líneas de trabajo, a saber:

### 1) Formación para PCDID:

#### Taller de Filosofía

Este taller puede entenderse como la evolución de los talleres de pensamiento libre en los que trabajamos en 2019 desde el programa de Ciudadanía Activa.

### 2) Formación para profesionales:

#### Curso de Gestión del tiempo:

Con esta Formación, el equipo de Plena Inclusión Asturias ha optimizado sus habilidades para gestionar correctamente el tiempo. Aprovechar mejor este recurso personal permite incrementar nuestra productividad e influir positivamente sobre la calidad de nuestra intervención.

En el curso se presentaron herramientas que permiten trabajar de manera más productiva y unas pautas que mejoran la forma de actuar.

## CONECTAMOS CON LA ÉTICA

### Amigos por carta:

Una iniciativa epistolar que puso en contacto a PCDI de las distintas entidades de Plena Inclusión en los tiempos más restrictivos de pandemia.

# RESPONSABILIDAD SOCIAL CORPORATIVA

## TALLERES DE FOTOGRAFÍA

Continuando en la línea de trabajo del 2019, año del arte inclusivo, seguimos ofreciendo a nuestros grupos de interés la oportunidad de desarrollar talleres de fotografía, con el objetivo de mejorar las competencias y habilidades personales e interpersonales, la autoestima y la calidad de vida de las personas.

- ❖ 2 talleres de fotografía en nuestras entidades: “Una mirada a la discapacidad”.

## SEMANA EUROPEA DE PREVENCIÓN DE RESIDUOS

Participación en la Semana Europea de Prevención de Residuos, y difusión de la misma entre nuestras entidades a través de la colaboración con la empresa Taxus Medioambiente y Cogersa (Compañía para la Gestión de los Residuos Sólidos en Asturias), lo que ha derivado en que Plena inclusión Asturias sea finalista para los premios de la Semana Europea de la Prevención de Residuos a nivel europeo.

## ACCIONES DE VOLUNTARIADO CORPORATIVO

Durante el confinamiento domiciliario de la pandemia Covid-19 y a través de nuestra colaboración con La Guardia Civil se pusieron a disposición de las pcdi, mayores y/o que residieran en zonas rurales y que se encontraran en situaciones vulnerables, haciendo acompañamientos para cubrir las necesidades específicas de cada pcdi.

## GESTIÓN DE DONACIONES

Por parte de la empresa Coca-Cola y del Club Rotary durante el confinamiento domiciliario de la pandemia que ha permitido afrontar parte del gasto generado de materiales de protección (mascarillas, guantes, mamparas de protección) y que no fue asumido por la administración.



## CAPTACIÓN DE ALIANZAS CON EL TEJIDO EMPRESARIAL

Acciones de captación de alianzas a través de reuniones con empresas y entidades potenciales colaboradores, así como creación de grupos de trabajo y círculos de conversación entre diferentes agentes con el objetivo de conocer puntos de vista y recibir *feedback* de nuestro colectivo.